

Direct Connect Howto – 802.Party

Índice

- [Introducción](#)
- [Conceptos Básicos](#)
- [Instalación](#)
- [Configuración](#)
- [Uso](#)
- [Compartiendo](#)
- [Listo](#)
- [Cambio de idioma a Español](#)
- [Conexión automática](#)

Introducción

Este texto esta dirigido a aquellos que no han usado nunca Direct Connect como método para compartir archivos. Se explica la configuración y uso del cliente DC++ para Windows por ser el más sencillo, aunque existe una variedad de clientes distintos. Para la versión de Linux hay un Howto específico.

Conceptos Básicos

En el mundo DC hay algunos términos que se encuentran cambiados con respecto a otras redes de intercambio, pero los conceptos son los mismos. Algunos de estos conceptos son:

- **Hub:** se le llama al **servidor** al que hay que conectarse.
- **Slot:** se le llama al número de personas que pueden estar descargando de ti en un momento dado. Este límite lo pones tu en las preferencias. Si más personas intentan descargar de ti y no hay slots disponibles en ese momento, seguirán reintentando la descarga hasta que haya uno libre.

Instalación

La página oficial del cliente DC++ es <http://dcplusplus.sourceforge.net/>. Puedes descargar directamente **DC++ para Windows aquí**.

La instalación en si no necesita más explicación. Es el típico proceso de Siguiete, Siguiete...

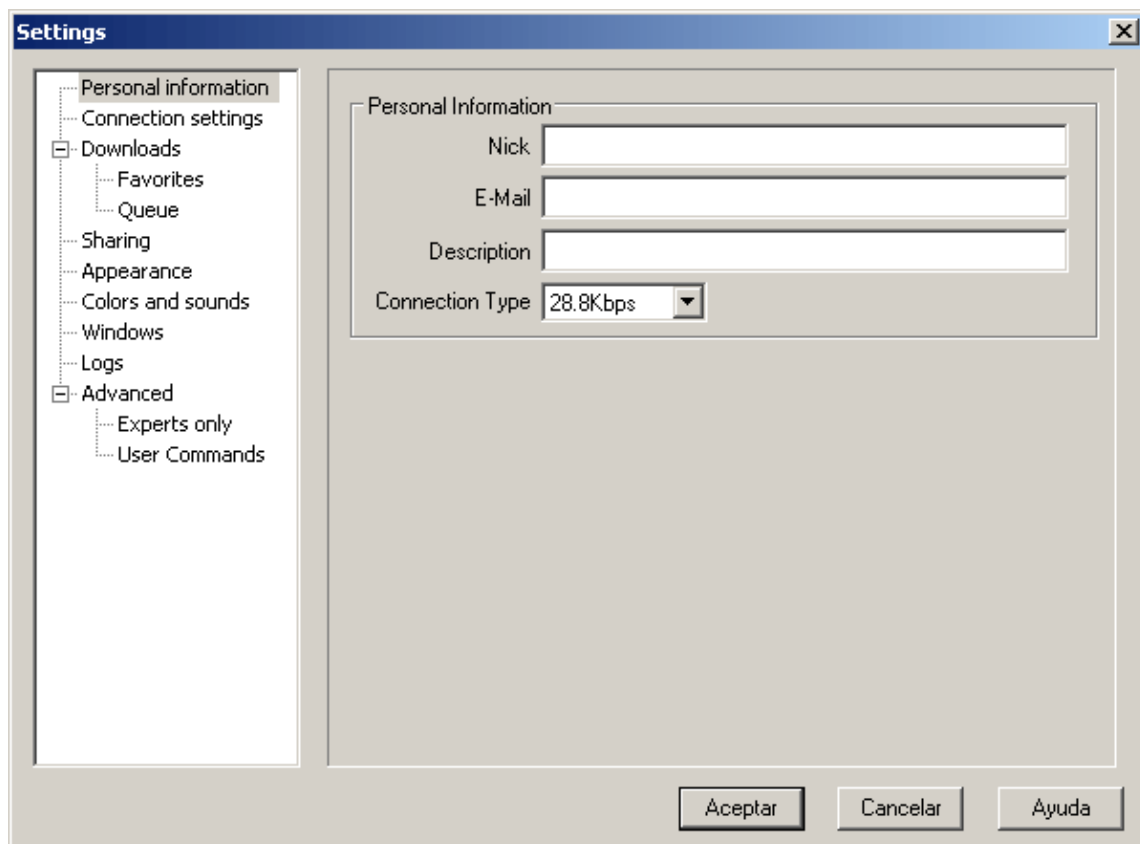
El icono del programa es este:



DCPlusPlus.exe

Configuración

Al ejecutar el programa por primera vez se abre la ventana de preferencias:



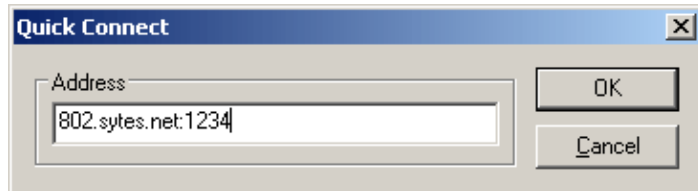
Como ves está en inglés, al final de este Howto explico como cambiar el idioma a español. De momento lo explicaré con la versión inglesa, porque el programa es bastante sencillo como para entenderlo en inglés.

Lo primero que debes poner es tu nick. Lo puedes cambiar después cuando quieras. El tipo de conexión no hace falta indicarlo, ya que no afecta a la velocidad, es solo orientativo para los otros usuarios.

Explicaré el resto de las preferencias más adelante, de momento el nick es suficiente.

Uso

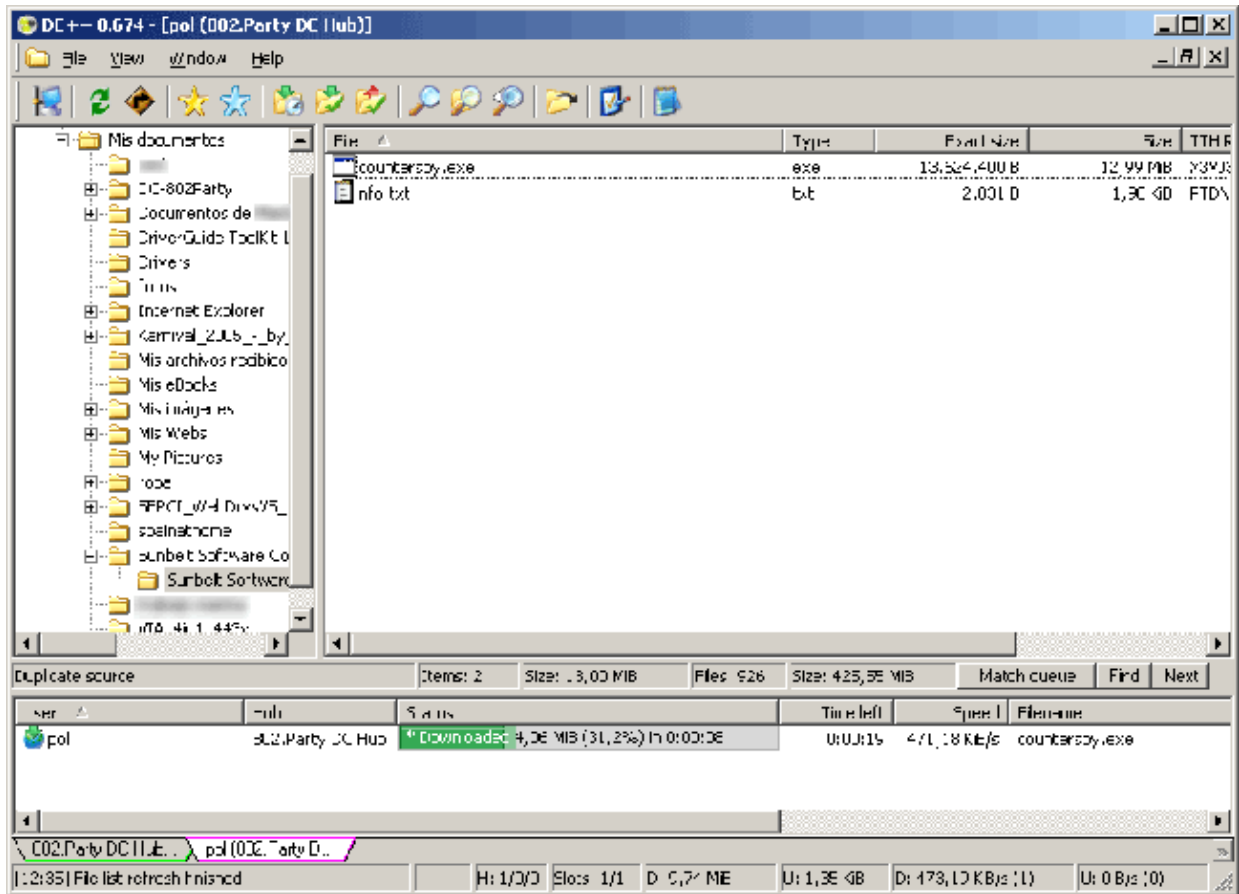
Sólo con poner tu nick en las preferencias ya te puedes conectar al Hub que hemos preparado en la 802.Party desde el menú **File**→**Quick Connect**, e introduces lo siguiente **802.sytes.net:1234** , que son la dirección y el puerto del hub respectivamente.



Después de conectar lo primero que sale es la ventana de chat del Hub, al lado se ve la lista de usuarios con la cantidad compartida por cada uno.

Haciendo Click con el botón derecho sobre un Nick y eligiendo **Get File List** (o simplemente haciendo doble click), podrás ver la lista de ficheros de esa persona.

En la lista de ficheros, doble click sobre uno y entra en la cola de descarga, y si ese usuario tiene slots libres se descargará inmediatamente. En la parte de abajo aparece información sobre el estado de la transferencia.

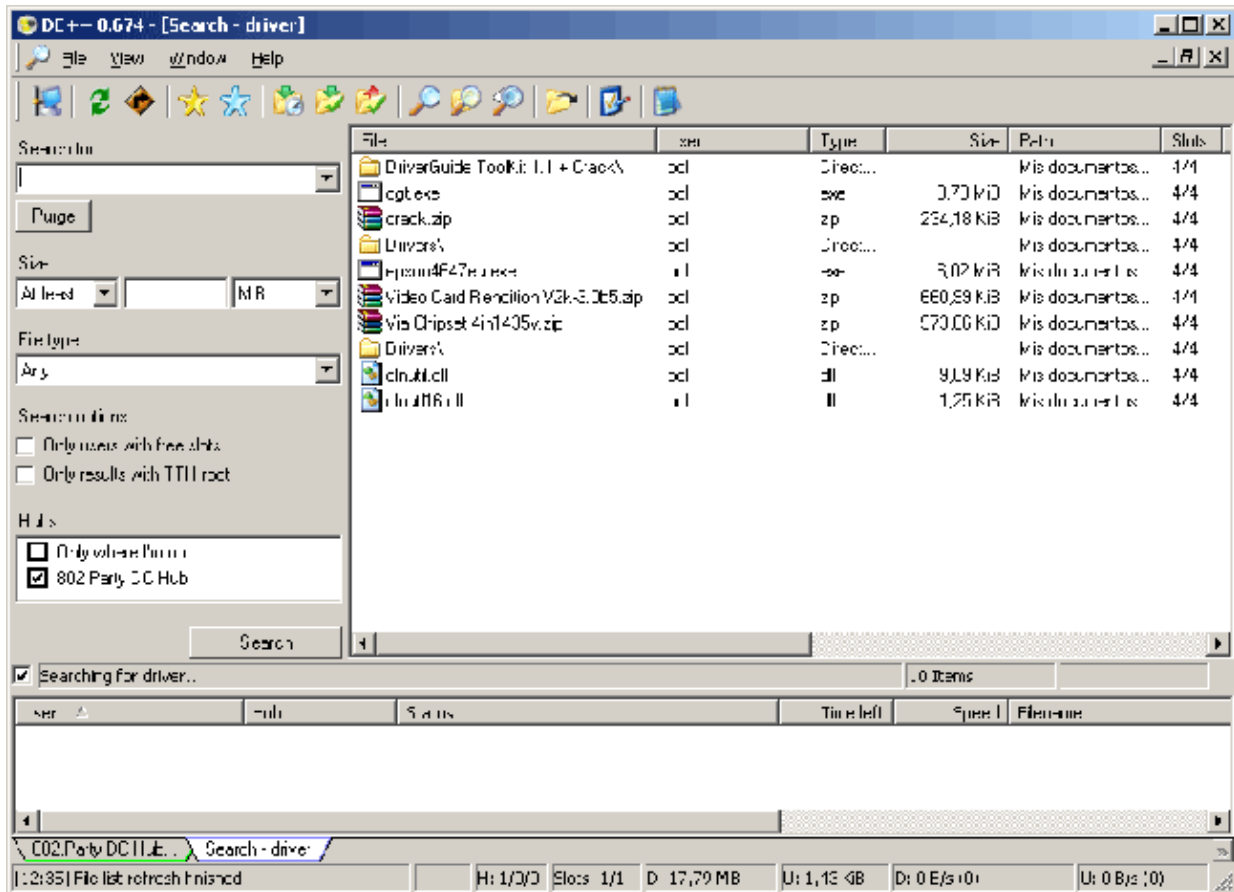


En caso de que en las preferencias no se haya especificado la carpeta de descarga, por defecto se graban en la carpeta Downloads dentro de la carpeta de instalación del programa.


Otra forma de encontrar ficheros es usando la **búsqueda**. La ventana de búsqueda aparece dándole al icono con una lupa (el que tiene sólo una lupa) que hay en la barra de botones. Introduces la palabra/s a buscar en "Search for" y pulsas Search.

Nota: DC++ sólo devuelve 10 resultados por cada usuario, si quieres ver el resto debes descargar la lista de ficheros del usuario que quieras.

En la lista de ficheros, uno de los datos importantes es el número de slots que cada usuario tiene disponible. Así si encuentras que dos usuarios tienen el mismo fichero que estás buscando, bájatelo del que tenga slots libres para así poder descargar inmediatamente y no tener que esperar en la cola.



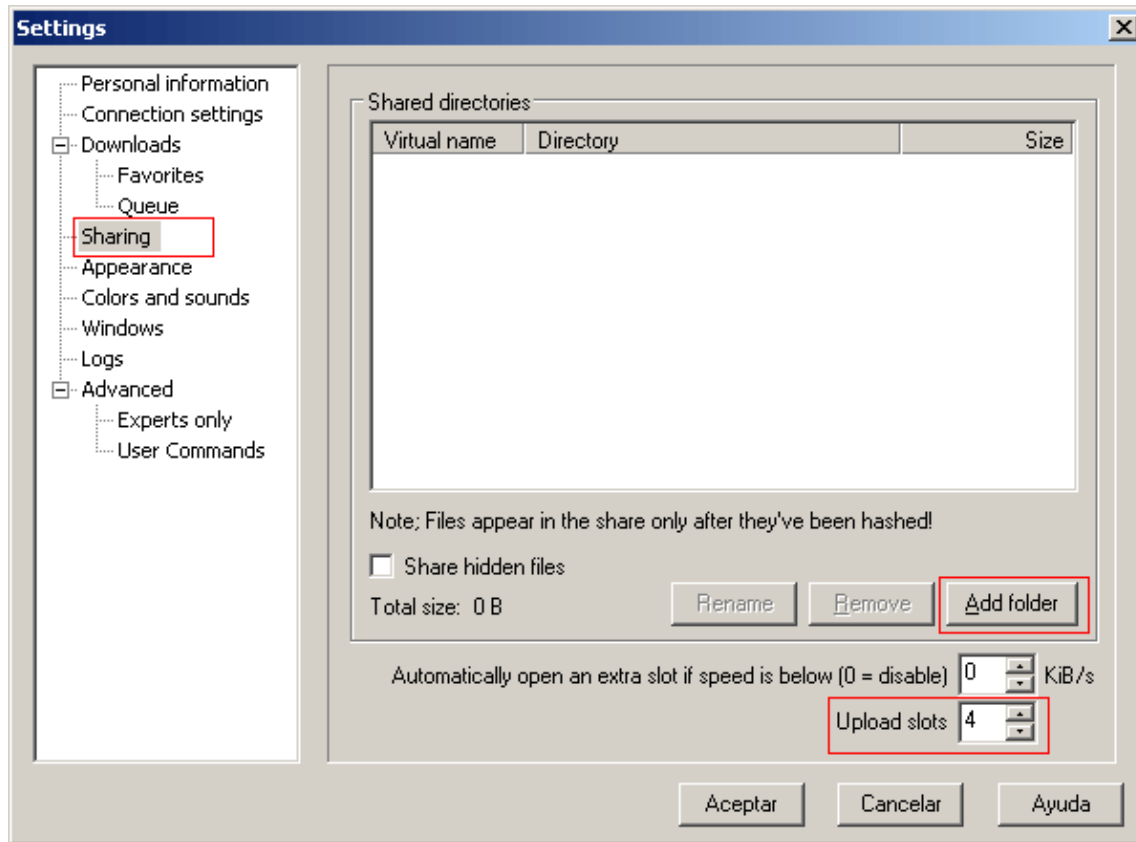
Compartiendo

Ahora veremos como compartir tus ficheros. Para ver las preferencias tienes que pulsar sobre este icono  que se encuentra en la barra de botones, o usar el menú **File**→**Settings**.

En la sección **Downloads** puedes indicar la carpeta donde se descargan los ficheros que te bajes y la carpeta temporal.

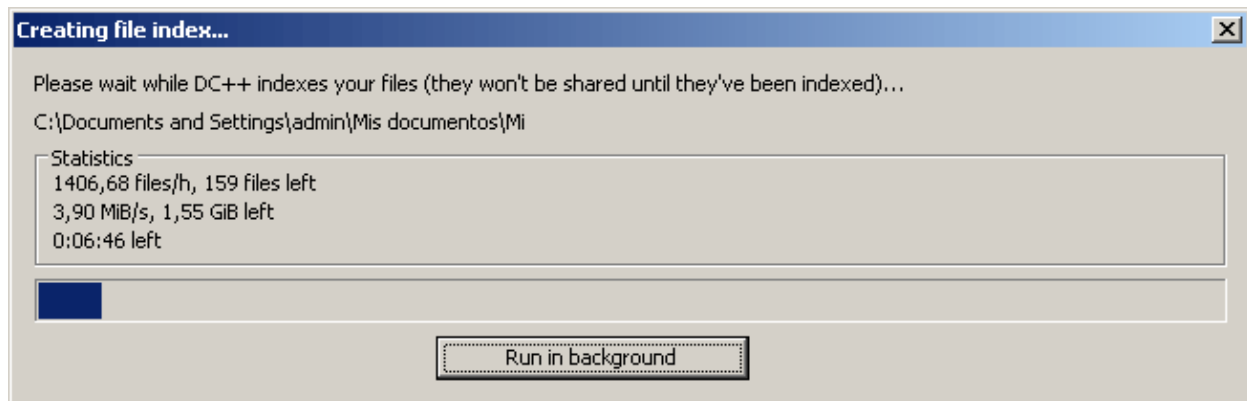
Recomendacion: crea una carpeta temporal para que la carpeta de descarga y la temporal sean distintas, así no se mezclan los archivos temporales con los que ya han terminado.

En la sección **Sharing** debes de hacer lo siguiente:



- **Indicar tu número de Slots:** 4 es una cantidad razonable. Si ves que el programa afecta mucho al rendimiento de tu ordenador entonces puedes bajarlo hasta 1. Si quieres que más gente pueda bajarse de ti al mismo tiempo puedes aumentar este número.
- **Añadir carpetas:** pulsando sobre **Add Folder** añades carpetas que quieras compartir.

Después de añadir una carpeta aparece una ventana que indica el proceso de indexado de esa carpeta. Pulsando sobre **Run in Background** haces que el proceso corra en segundo plano.



Recomendación: el proceso de indexado consume mucho procesador y afecta al rendimiento del pc mientras se realiza, para carpetas con muchos gigabytes y archivos muy grandes este proceso puede llevar algunos minutos, por lo que te *recomendamos que lo hagas en tu casa antes de llegar a la party para que así no pierdas allí ese tiempo*. Ten en cuenta que cada archivo no es compartido hasta que es indexado.

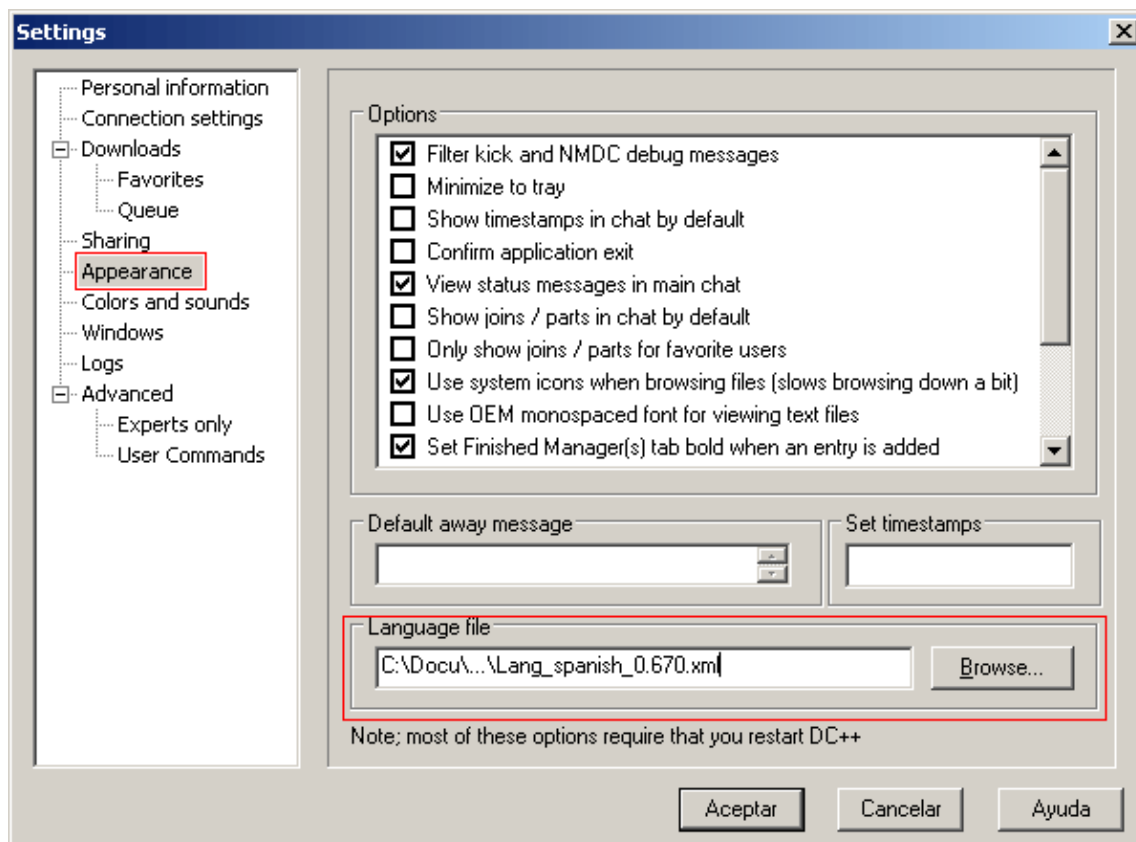
Listo

Eso es lo básico que necesitas saber para compartir y descargar ficheros con DC++.

Cambio de idioma a Español

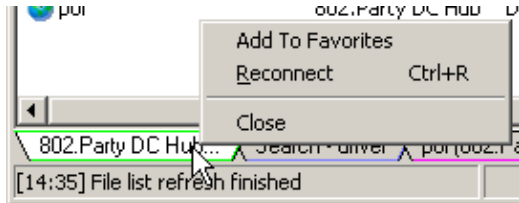
Para poner el programa en español necesitas bajarte el siguiente fichero de idioma.

Después te vas a preferencias a la sección **Appearance** (Apariencia), le das al botón **Browse...** que está junto a **Language File** y seleccionas el fichero que te acabas de bajar. Tienes que cerrar y volver a ejecutar el programa para que los cambios surtan efecto.




Conexión automática

Para no tener que introducir la dirección del Hub cada vez que quieras conectar tienes que añadirlo a **Hub Favoritos**. Para eso una vez que estes conectado al Hub haces click con el boton derecho en la pestaña correspondiente al Hub que hay en la parte inferior.



Y haces click en **Add To Favorites**.

Luego puedes acceder a la lista de Hubs Favoritos pulsando sobre este icono  o usando el menú **View**→**Favorite Hubs**. Y ahí marcas la casilla que se encuentra al lado del Hub para que al iniciar el programa se conecte automáticamente.

