

Linux Direct Connect Howto – 802.Party

Índice

- [Introducción](#)
- [Conceptos Básicos](#)
- [Instalación](#)
- [Atención: Bug](#)
- [Configuración](#)
- [Uso](#)
- [Búsquedas](#)
- [Compartiendo](#)
- [Listo](#)

Introducción

Este texto esta dirigido a aquellos que usan por primera vez Direct Connect sobre Linux. El cliente que voy a usar es *DCTC* usando el interface gráfico *DCGUI2*. Se puede usar DCTC directamente en modo texto, pero eso no se trata en este Howto.

Desafortunadamente algunos programadores de Linux se empeñan en hacer complicado lo que en un principio es muy sencillo. Por eso en comparación con la versión de Windows, la de Linux es algo más complicada, con un interface no muy amistoso y algunos fallos. Aunque todo esto a cambio de mucho más control sobre todo tipo de opciones y la posibilidad de la descarga simultanea desde múltiples fuentes, cosa que el cliente DC++ estandar no ofrece.

En este documento sólo trataremos lo más básico para empezar a compartir y descargar.

Conceptos Básicos

En el mundo DC hay algunos términos que se encuentran cambiados con respecto a otras redes de intercambio, pero los conceptos son los mismos. Algunos de estos conceptos son:

- **Hub:** se le llama al **servidor** al que hay que conectarse.
- **Slot:** se le llama al número de personas que pueden estar descargando de ti en un momento dado. Este límite lo pones tu en las preferencias. Si más personas intentan descargar de ti y no hay slots disponibles en ese momento, seguirán reintentando la descarga hasta que haya uno libre.

Instalación

Los paquetes a instalar son *dctc* y *dcgui*. Las versiones que he usado para este Howto son DCTC v0.85.9 y DCGUI2 0.80.

Como hay diferentes sistemas de paquetes, doy por hecho que cada uno sabe instalar estos paquetes en su distribución. Ambos paquetes estan disponibles en Debian y derivadas.

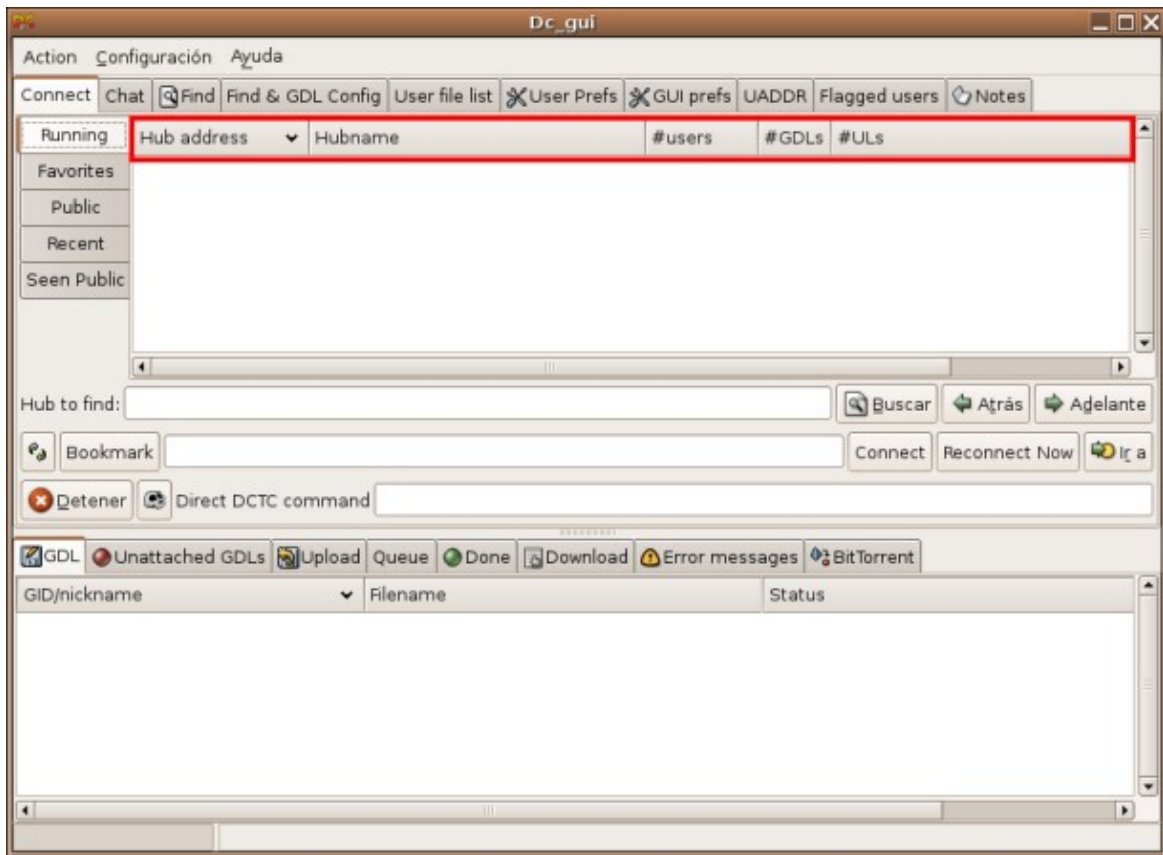
Puedes ejecutar directamente dcgui y él se encarga de iniciar dctl en caso de que no se estuviese ejecutando ya.

Atención: Bug

Algo que ocurre en algunas instalaciones de DCGUI es que debido a un bug en las GTK+ algunas partes del programa no se muestran bien.

El problema en cuestión está en las cabeceras de las listas, tanto la lista de hubs, como la de usuarios, ficheros, resultados de búsqueda, etc. Si estas listas no muestran varios campos en la parte superior es porque están todos desplazados hasta la izquierda ocupando sólo un pixel. Para corregirlo pon el ratón sobre la parte izquierda de la cabecera y agranda los campos hasta que tengan un tamaño adecuado.

En esta pantalla se muestra como debe quedar la lista una vez corregido el problema. En rojo está marcada la zona donde deben aparecer las cabeceras.



No te olvides de hacer lo mismo para la lista de búsqueda (Find) y otras que encuentres por el programa.

Configuración

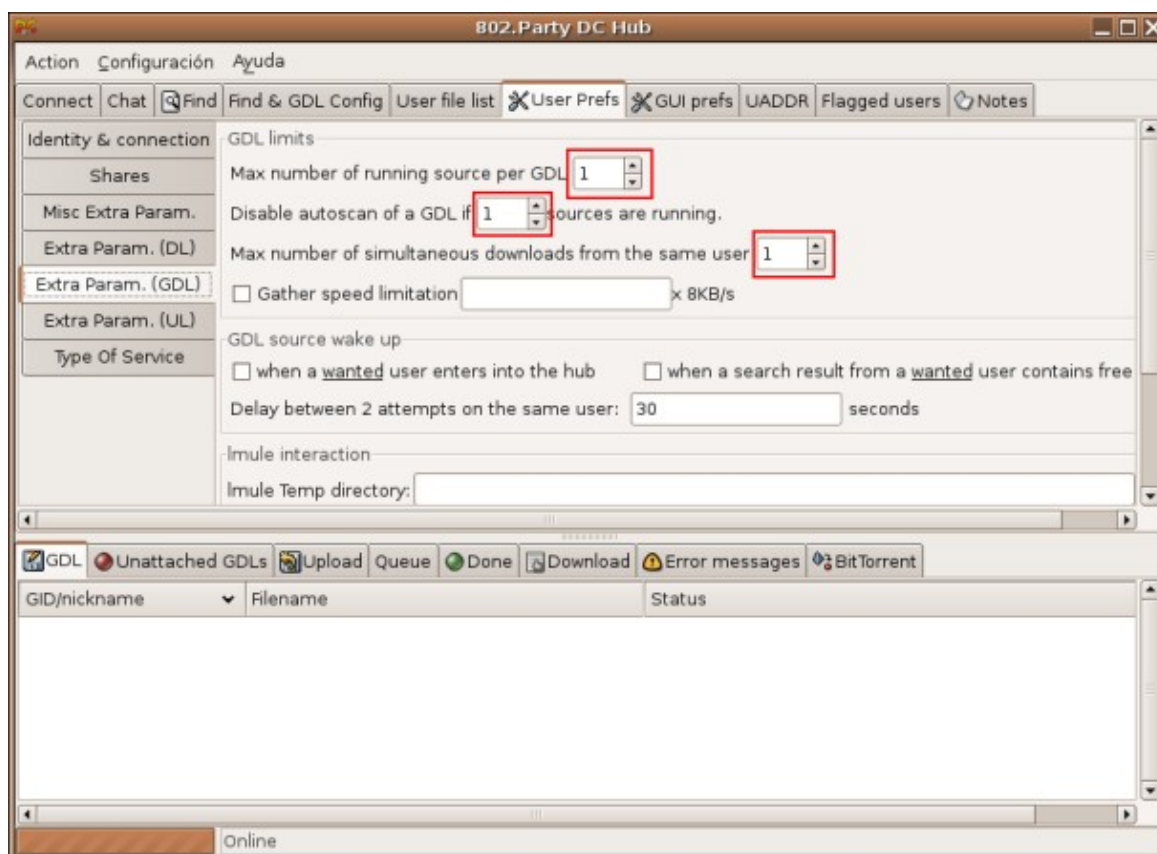
Lo primero que debes hacer ahora es ir a la solapa **User Prefs** para cambiar algunas preferencias. Lo primero es tu **nickname**, que se encuentra en la subsolapa **Identity & connection**.

(Nota: Si tu ventana es pequeña usa la barra de scroll para ver el botón **Aplicar**, que sirve para.... adivina)

En la misma sección tienes **Enable uploads**, que debe estar marcado, y **Simultaneous uploads**, que es el número de slots de subida.

En la sección Shares tienes el directorio de descarga y las carpetas compartidas (ver sección Compartiendo).

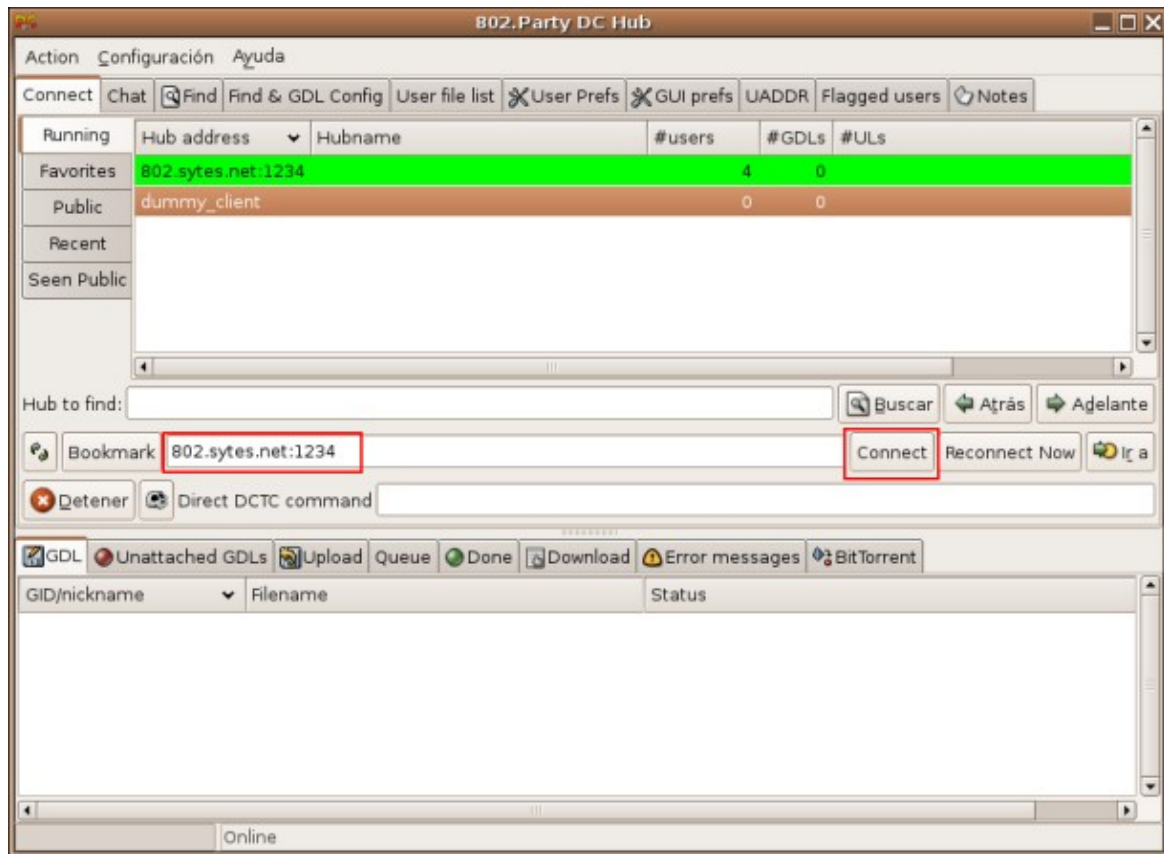
Luego, en la subsolapa **Extra Param. (GDL)**, hay que cambiar los tres primeros parámetros que hay en **GDL Limits** y ponerlos a **1**. Si no haces esto no podrás descargar.



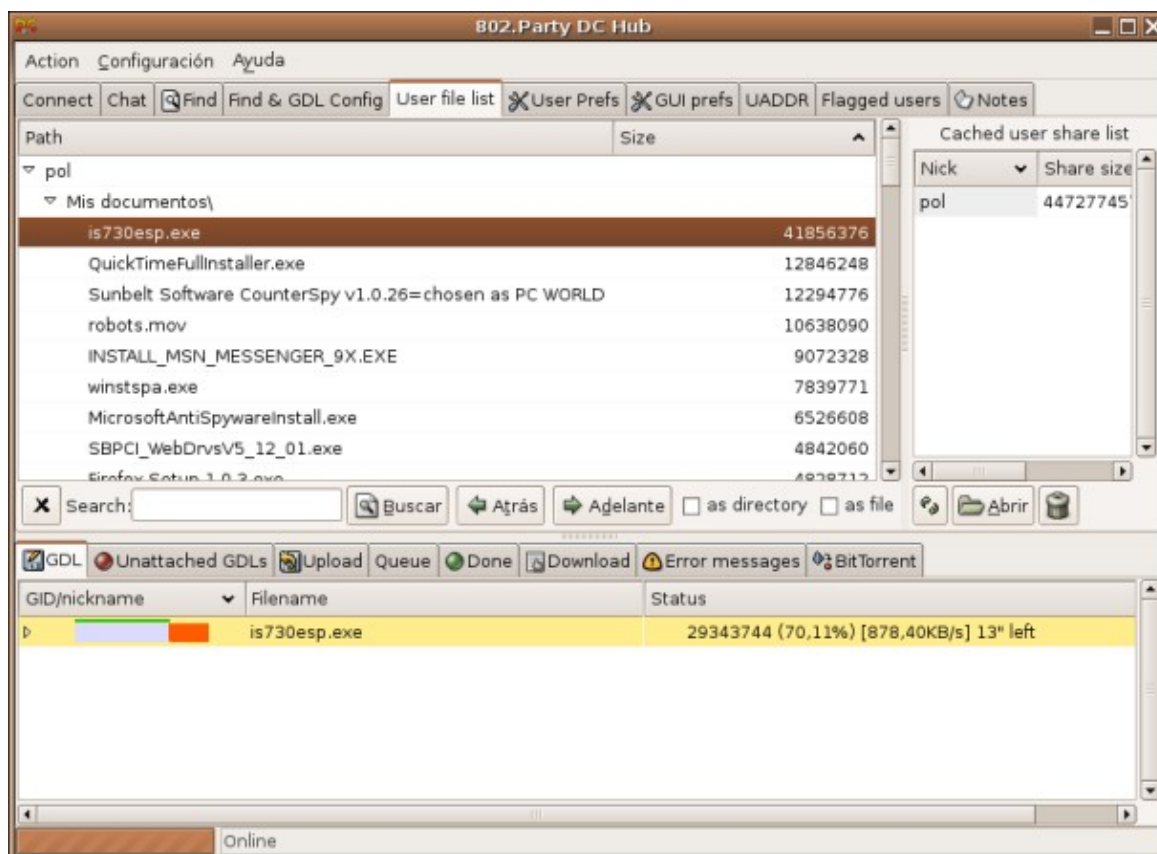
Uso

Para conectar al Hub debes de introducir su dirección y puerto (**802.sytes.net:1234** en el caso de la 802.Party) en el campo que está al lado del botón **Connect** en la primera solapa del programa.

Linux Direct Connect Howto – 802.Party



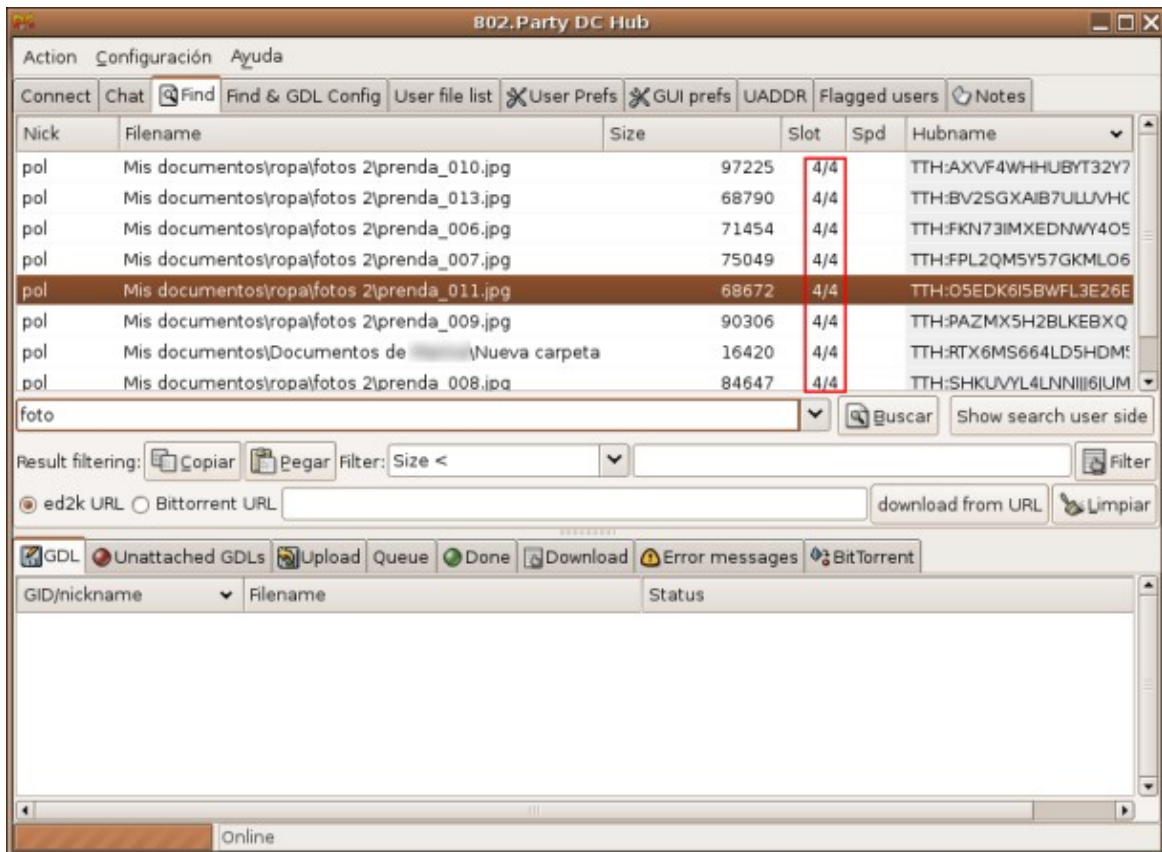
En la ventana de *Chat* tienes la lista de usuarios, haciendo doble click sobre el nick de algún usuario aparecerá su lista de ficheros en la solapa *User File List*. Y haciendo doble click sobre un fichero comenzará su descarga. La descarga será inmediata si el usuario tiene slots libres, en caso contrario se seguirá reintentando la descarga hasta que haya un slot disponible. El estado de la descarga puede verse en la parte inferior de la ventana.



Nota: si la lista de ficheros o de usuarios no aparece, acuerdate del bug de las listas que mencioné antes.

Búsquedas

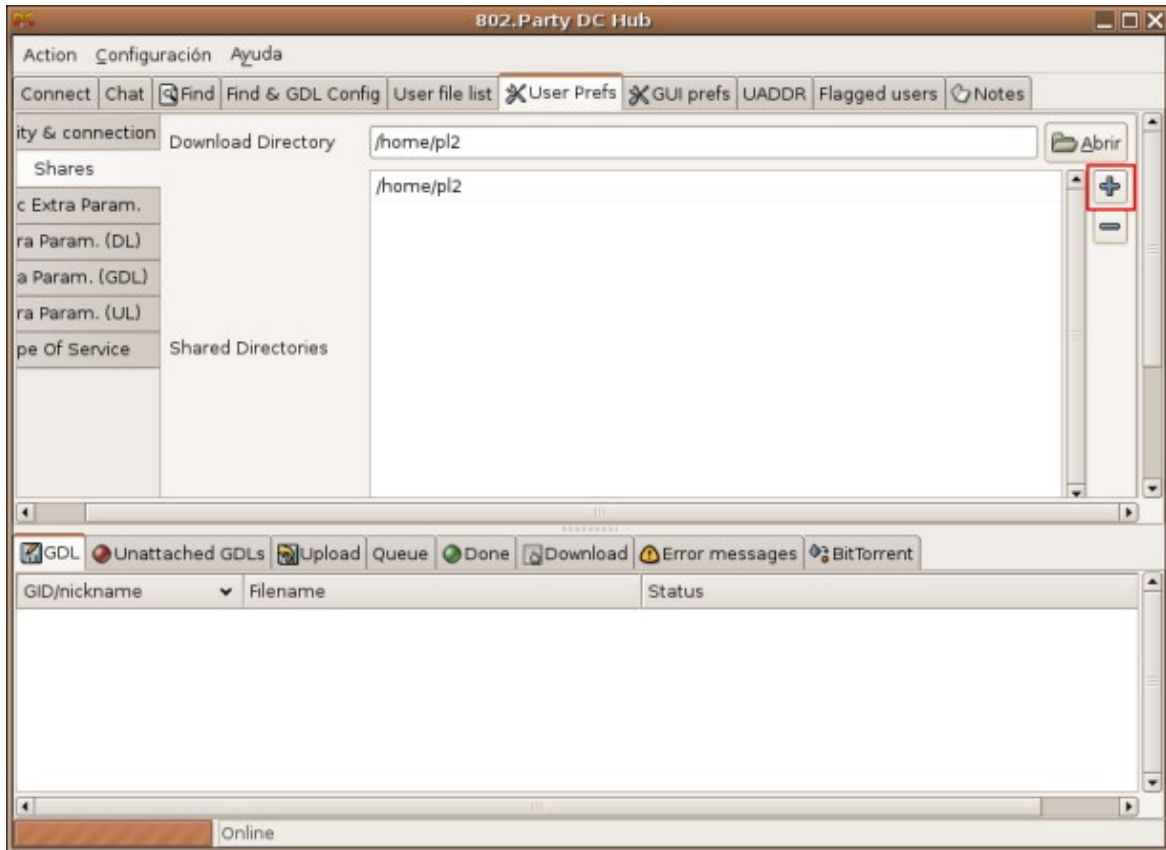
Las búsquedas se hacen desde la solapa **Find**. A la hora de descargar alguno de los resultados de la búsqueda, es importante mirar el número de slots disponible de cada usuario, **0/4** significa que el usuario tiene sus 4 slots ocupados y tendrás que esperar para descargar. Si dos usuarios tienen el mismo fichero, descárgatelo del que tenga más slots libres para no tener que esperar y así obtener el mejor rendimiento.



Compartiendo

Para compartir debes ir a la solapa de preferencias *User Prefs*. En la sección *Shares* tienes tanto el directorio de descarga como las carpetas compartidas.

Linux Direct Connect Howto – 802.Party



Haciendo click sobre el botón + a la derecha puedes añadir una carpeta. El cuadro de diálogo para seleccionar la carpeta puede dar problemas (otro bug). Asegúrate de que antes de pulsar Aceptar no haya nada en el cuadro de texto inferior, o te pueden salir errores y no añadir la carpeta. En la siguiente imagen se muestra la ventana de dialogo en mi ordenador.



Listo

Esto es lo básico que necesitas saber para compartir y descargar ficheros con el cliente de Linux para Direct Connect. No ha sido tan simple como en Windows y los bugs no ayudan mucho, pero una vez todo puesto en orden no hay muchas más complicaciones (a no ser que tú las busques).